

Mariusz Mielczarek, Valerij P. Nikonorov

UZUPEŁNIENIE KATALOGU MONET ZNALEZIONYCH
W KAMPYR-TEPE, UZBEKISTAN

ABSTRAKT Kampyr-Tepe to jedno z najbardziej interesujących stanowisk archeologicznych doby hellenistycznej i czasów post hellenistycznych. Usytuowane jest ono na prawym brzegu rzeki Oxus (współczesnej Amu-Darii). W trakcie badań archeologicznych odkryto wiele monet władców hellenistycznych oraz tych emitowanych przez Kuszanów. Stały się one podstawą szeregu studiów, z niezwykle ważną pracą E.V. Rtveladze z 1995 r. W artykule opublikowano kolejnych osiem monet, wydobytych w latach 1988-1991.

Słowa kluczowe: Uzbekistan, Kampyr-Tepe, znaleziska monet

ABSTRACT Kampyr-Tepe, one of the most interesting North Bactrian sites of Hellenistic and post-Hellenistic times, situated on the right bank of Amu Darya river, has yielded a quantity of finds of Kushana coins. These coin-finds have been the basis for several studies on monetary circulation in the region, in which the 1995 study of E.V. Rtveladze holds a pre-eminent place. The present article consists of the publication of eight coins excavated in 1988-1991.

Key words: Uzbekistan, Kampyr-Tepe, coin finds

Kampyr-tepe to jedno z najbardziej interesujących i najdłużej badanych stanowisk archeologicznych na terenie północnej Baktirii, datowane na czas od okresu hellenistycznego po II w. n.e. Usytuowane jest ono na dawnym (istniejącym w dobie antycznej) prawym brzegu rzeki Oxus (Amu Darii), w południowym Uzbekistanie, niedaleko od Termezu. Stanowisko obejmuje twierdzę, obecnie o powierzchni 4 ha (plan), zniszczoną w partii południowej, oraz część nieufortyfikowaną, rozciągającą się na wschód i zachód od otoczonego murem obronnym założenia¹. Twierdzę, w centralnej partii której posadowiono cytadelę², zbudowano najpewniej dla obrony przeprawy przez rzekę Oxus. Przeprawa była istotnym miejscem na drodze łączącej Baktrię z Sogdianą.

Od 1982 r. prace archeologiczne w Kampyr-Tepe prowadzone były pod kierunkiem E.V. Rtveladze, członka Akademii Nauk Republiki Uzbekistan. Obok archeologów z Uzbekistanu w latach 1988-1991 pracach wykopaliskowych uczestniczyli badacze z ówczesnego Leningradu („Baktrijska ekspedycja Leningradzkiego oddziału Instytutu Archeologii AN SSSR”). Efekty

prac archeologicznych publikowane są na bieżąco w wydawnictwie „Materiały Tocharistanskoj Ekspedicii”. Dotychczas, w latach 2000-2017, opublikowano w Taszkencie 10 tomów. Uzyskane w trakcie prac materiały, w tym zabytki unikatowe³, odnoszą się do okresu od IV w. p.n.e. po II w. n.e. W ich świetle Kampyr-tepe uznać należy za jeden z najważniejszych ośrodków w Baktirii.

Wyróżniono trzy zasadnicze etapy w rozwoju ośrodka. Pierwszy, hellenistyczny, przypadający na koniec IV-II wiek p.n.e., z ceramiką podobną do tej znalezionej w Ai-Khanoum, inskrypcjami w języku greckim oraz monetami⁴ Seleukidów i władców greko-baktryjskich⁵. Kolejny etap – koniec II w. p.n.e. i pierwsza połowa I w. n.e. – związany jest z działalnością Jüe-chi. Pod względem numizmatycznym charakteryzuje się on popularnością brązowych naśladownictw monet Helioklesa. Trzeci etap to czas dominacji Kuszanów, od drugiej połowy I w. n.e. po II wiek n.e. Był to czas rozkwitu Kampyr-Tepe. Na podstawie materiału numizmatycznego uważa się, że Kampyr-Tepe opuszczono w pierwszej połowie

¹ Rtveladze 1984: 87-106; Rtveladze 1994: 141-154; Nikonorov 2000a: 160-176.

² Savčuk 1989: 73-81.

³ Zob. Alpatkina 2009.

⁴ Zob. Cribb 2007.

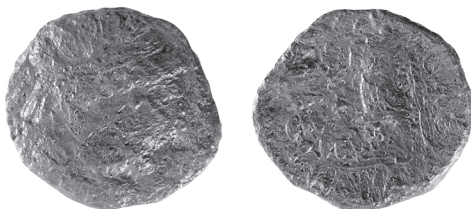
⁵ Dla przykładu Gorin 2010: 26-33.

II w. n.e. ze względu na zmianę koryta rzeki Oxus⁶. W opinii E.V. Rtveladze, dotychczas przebadano około 60 % powierzchni stanowiska⁷.

Monety opisane poniżej odkryto w latach 1988-1991, w trakcie prac w północno-zachodniej części fortecy, przy zewnętrznym murze obronnym, między wieżami 8 (B 8), 9 (B 9) i 10 (B 10)⁸. Pracami kierował dr V.P. Nikonorov. Potwierdziły one, że zewnętrzny mur powstał w czasach Kuszanów, nie później niż w drugiej połowie I w. n.e.⁹. Publikowane zabytki w pełni odzwierciedlają znaną strukturę obiegu pieniężnego w północnej Baktirii, to z pewnością uzupełniają one dotychczasowy obraz¹⁰.

Monety znalezione w Kampyr Tepe

Brazowe naśladownictwo monety Helioklesa
Wczesny I w. n.e.



1. Av. Popiersie króla w diademie w prawo; obwódka perełkowa
Rev. [BAΣ]IAE[ΩΣ] [HAIIO]KAE[OYΣ] ΔIK[AIOY]. Zeus stojący wprost, w prawej wyciągniętej ręce piorun, lewa ręka wsparta na berle; w polu z lewej ΠΠ
AE, tetradrachma, 11,98 g, 29,4 mm, xii. ANS 32.
Monetę znaleziono w pomieszczeniu 4, między II i III podłogą.

Wima Kadfizes c. 113-127
men. Begram



2. Av. Napis nieczytelny. Król stojący wprost, głowa z brodą w lewo; prawa ręka opuszczona w dół nad ołtarzem ognia, lewa ręka wsparta na rękojeści miecza; w polu z lewej trójząb, w polu z prawej maczuga
Rev. Napis nieczytelny. Rysunek silnie zniszczony. Oesho z trzema głowami; obwódka perełkowa
AE, tetradrachma, 11,05 g, 26,5 mm, xii, ANS 300-302, Göbl 762.
Monetę znaleziono w przekroju muru oznaczonym jako 1, w warstwie 1(III).

Kaniszka I c. 127-151

men. : Kapisa (prawdopodobnie Begram)



3. Av. Napis nieczytelny. Król stojący wprost, głowa w lewo, prawa ręka wyciągnięta nad ołtarzem ognia, lewa ręka wsparta na włóczni
Rev. Napis nieczytelny. Nanaia stojąca trzy czwarte w prawo, głowa w nimbie, w prawej wyciągniętej ręce berło z protome lwa, w polu z prawej strony Ψ
AE, didrachma, 6,86 g, 20,6 mm, xi, ANS 407, Göbl 767.
Monetę znaleziono na murze, między wieżami 9 i 10.



4. Av. [PAO KANH]PKI. Król stojący wprost, głowa z długą brodą w lewo, prawa ręka wyciągnięta nad ołtarzem ognia, lewa ręka wsparta na włóczni
Rv. [A]ΘP[O]. Atszo stojący wprost, głowa z długą brodą w lewo, w prawej wyciągniętej ręce diadem, lewa ręka wsparta na biodrze; obwódka perełkowa
(2)AE, tetradrachma, 16,32 g, 28 mm, xii, ANS 464. Göbl 772.
Monetę znaleziono w korytarzu II, wypełnisko nad podłogą III.

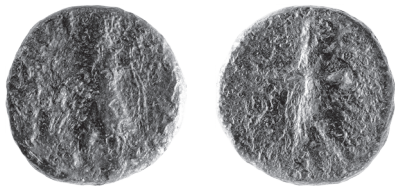
⁶ Rtveladze 1977: 182-188.

⁷ Rtveladze 1995: 21.

⁸ O wykopaliskach: Nikonorov 2000a; Nikonorov 2001; Nikonorov 2004; Nikonorov, Savčuk 1992.

⁹ Zob. Il'jasov, Gorin, Šejiko 2016.

¹⁰ Rtveladze 1995: 20-24.



5. Av. [P̄AO KANH]P̄KI. Opis jak wyżej
Rv. Napis nieczytelny. Opis jak wyżej
AE, tetradrachma, 16,76 g, 24,0 mm, xii, ANS 464, Göbl 772.
Monetę znaleziono na powierzchni między wieżami 8 i 9.



6. Av. Napis nieczytelny. Opis jak wyżej
Rv. NANA. Nana stojąca trzy czwarte w prawo; w prawym polu dwie punce, kolista u góry, prostokątna na dole; obwódka perełkowa
AE tetradrachma, 15,75 g, 27,8 mm, xi, ANS 540-545, Göbl 776.
Monetę znaleziono na powierzchni między wieżami 8 i 9.

Huwiszka c. 151-190
men.: Kapisa (prawdopodobnie Begram)



7. Av. Napis nieczytelny. Król jadący na słoniu w prawo
Rv. Napis nieczytelny. Mao stojący wprost, głowa w lewo, prawa ręka wyciągnięta, lewa na biodrze; w polu z lewej strony 𐎠𐎡𐎢
AE, tetradrachma, 15,80 g, 25,0 mm, xi, ANS 820, Göbl 835.
Monetę znaleziono w murze obronnym, pomieszczenie 8, w zdobieniu pokrywającym ścianę nad podłogą IV.



8. Av. Napis nieczytelny. Król siedzący na łożu, prawa noga oparta na łożu
Rv. Napis nieczytelny. Opis jak wyżej
AE, tetradrachma, 15,84 g, 26,6 mm, xii, ANS 909, Göbl 836.
Monetę znaleziono w korytarzu II, na podłodze III.

Zaprezentowany zespół monet w pełni odpowiada drugiemu i trzeciemu okresowi w historii Kampyr-Tepe. Jest to niewątpliwie efekt miejsca, w którym prowadzono prace wykopaliskowe.

Najstarszą wśród publikowanych monet jest brązowa tetradrachma naśladowująca emisje Helioklesa¹¹. Zalicza się ona do III grupy, seria 5, naśladownictw monet Helioklesa według E.V. Zejmal'a¹². E.V. Zejmal' dopuszczał, że monety tej serii wykonane zostały przez jednego rytownika¹³. Stan zachowania publikowanego egzemplarza nie pozwala jednak na porównanie stempli.

Brązowe naśladownictwa generalnie znajdowane są na północ od Amu-Darii¹⁴. Uważa się, że jedno z najstarszych naśladownictw monety Helioklesa znaleziono w Termezie.

Monety Wimy Kadfizesa i Kaniszki należą do najliczniej znajdowanych w regionie¹⁵. Warto podkreślić obecność w zespole monety Wimy Kadfizesa. Moneta taka, razem z monetami Kaniszki znaleziona została między innymi w Iraku¹⁶. Dużym zaskoczeniem jest obecność wśród prezentowanych znalezisk dwóch monet Huwiszki, które w Kampyr-Tepe należą do rzadkości¹⁷.

¹¹ Zob. Wilson 1841: 310-312; Masson 1956: 66; Staviskij 1986: 255-257 (pobieżny wykaz znalezisk). W Kampyr-Tepe należą one do rzadkości – Rtveldze 1995: 23-24.

¹² Zejmal' 1983.

¹³ Zejmal' 1983: 115.

¹⁴ Masson 1956: 63-66; Pugačenkova 1967: 75, 77, 81; Pugačenkova, Rtveldze: 107-108; Rtveldze, Pidaev 1981.: 47-56; Zejmal' 1983 126-127.

¹⁵ Rtveldze 1995: 21.

¹⁶ Jenkins 1977: 26-29.

¹⁷ Rtveldze 1995: 21.



Kampyr-tepe. Rusanov 2000: 31

Wykaz skrótów

- ANS – D. Jongeward, J. Cribb, P. Donovan, Kushan, Kushano-Sasanian, and Kidarite Coins. A Catalogue of Coins from the American Numismatic Society, New York 2005.
- Göbl – R. Göbl, System und Chronologie der Münzprägung des Kušanareiches, Wien 1984.

Literatura

- Alpatkina T.G. 2009. *Tocharistanskaja archeologičeskaja ekspedycja, 1999-2009: stranicy istorii*, Taškent [Materialy Tocharistanskoj Ekspedicii, 7].
- Cribb J. 2007. *Money as a marker of cultural continuity and change in Central Asia*, „Proceedings of the British Academy”, 133, 333-375.
- Gorin A. 2010, *Greko-baktrijskie monety s citadeli gorodišča Kampyrtepa (po rezultatam archeologičeskich rabot 2006 goda)*. W: E.V. Rtveldze (ed.), „Numizmatika Central’noj Azii”, 9, 26-33.
- Il’jasov J.Ja, Gorin A.N., Šeiko K.A. 2016. *Archeologičeskie raboty po krepostnoj stene gorodišča Kampyrtepa (po materialam raskopok 2012 g)*. W: Archeologičeskie issledovanija v Uzbekistanie 2013-2014 goda, 10, Samarkand, 159-172.
- Jenkins G.K. 1977. *Kushan coins from Iraq*, „Numismatic Digest”, 1.2, 26-29.
- Masson V.M. 1956. *Drevniebaktrijskie monety, čekanennye po tipu tetradrachm Geliokla*, „Epigrafika Vostoka”, 11, 63-75.
- Mielczarek M. 1987. *Dwa brązowe naśladownictwa monet Helioklesa z numizmatycznego zbioru Muzeum Archeologicznego i Etnograficznego w Łodzi*, „Prace i Materiały Muzeum Archeologicznego i Etnograficznego w Łodzi”, ser. num. i kons. 7, 5-9.
- Nikonorov V.P. 2000a. *Nekotorye rezul’taty raskopok baktrijskoj ekspedicii na gorodišče Kampyr-Tepe: pamjatniki iskusstva*. W: Ju. E. Berjozkin (ed.), *V zaimodejstvie kul’tur i civilizacii: v čest’ jubileja V.M. Massona*, Sankt-Peterburg, 160-176 [Rossijsko-turkmenskie kul’turnye svjazi i vzaimodejstvija 1].

- Nikonorov V.P. 2000b, *Unikal'nyj greben' iz Kampyrtepa*. W: E.V. Rtveldadze, J.Ja. Il'jasov (eds), *Materialy Tocharistanskoj Ekspedicii*, 1, Taškent, 131-138.
- Nikonorov V.P. 2001. *Novye terrakoty iz Kampyrtepa*. W: E.V. Rtveldadze, Š.R. Pidaev (eds), *Drevnaja i srednevekovaja kul'tura Surchandar'i*, Taškent, 39-43.
- Nikonorov V.P. 2004. *A unique comb from Kampyr-Tepe (Northern Bactria)*. W: J. Chochorowski (ed.), *Kimmerowie, Scytowie, Sarmaci. Księga poświęcona pamięci Profesora Tadeusza Sulimirskiego*, Kraków, 317-329.
- Nikonorov V.P., Savčuk S.A. 1992, *New data on Ancient Bactrian Body-Armour (in the light of finds from Kampyr-Tepe, „Iran”*, 30, 49-54.
- Pidaev Š.R. 1978. *Poselenija kušanskogo vremeni Severnoj Baktrii*, Taškent.
- Pugačenkova G.A. 1967. *K stratygrafii novykh monetnykh nakhodok iz Severnoj-Baktrii*, „Vestnik Drevnej Istorii”, 3, 74-88.
- Pugačenkova G.A., Rtveldadze E.V. 1971. *Novye monetnye nakhodki iz pravoberežnoj Baktrii*, „Vestnik Drevnej Istorii”, 4, 101-113.
- Rtveldadze E.V. 1984. *Kušanskaja krepost' Kampyr-Tepe*, „Vestnik Drevnej Istorii”, 2, 87-106.
- Rtveldadze E.V. 1994. *Kampir-Tepe: structures, written documents and coins*, „Bulletin of the Asia Institute”, 8, 141-154.
- Rtveldadze E.V. 1995. *Découvertes en numismatique et épigraphie gréco-bactrienne à Kampyr-Tepe (Bactriane du Nord)*, „Revue Numismatique”, 150, 20-24.
- Rtveldadze E.V. 2017. *Kampyrtepa-Aleksandrija Oksjanskaja. Gorod krepost' na beregu Oksa v ellinističeskoe i postellinističeskoe vremja (konec IV v. do n.e.-I v. do n.e.)*, Taškent [Materialy Tocharistanskoj Ekspedicii, 10].
- Rtveldadze E.V., Pidaev Š.R. 1981. *Katalog drevnykh monet Južnogo Uzbekistana*, Taškent.
- Rusanov D. 2000. *Gradostroitel'naja kul'tura Kampyrtepa epochi Kušan*. W: *Materialy Tocharistanskoj Ekspedicii*, 1, 19-32.
- Savčuk S.A. 1989. *Citadel' Kampyr-Tepe*. W: *Antičnye i rannesrednevekovye drevnosti Južnogo Uzbekistana*. Taškent, 73-81.
- Staviskij B.Ja. 1986. *La Bactriane sous les Kushans. Problèmes d'histoire et de culture*, Paris.
- Wilson H.H. 1841. *Ariana Antiqua. A Descriptive Account of the Antiquities and Coins of Afghanistan*, London.
- Zeimal' E.V. 1983. *Drevnee monety Tadžikistana*, Dušanbe.

Mariusz Mielczarek
Instytut Archeologii i Etnologii PAN
mielczmar@o2.pl

Valerij P. Nikonorov
Institut Archeologii RAN
vpnikonorov@mail.ru